

СХЕМА ДИСЛОКАЦИИ ДОРОЖНЫХ ЗНАКОВ В СЕЛЕ ВЕРХ-КАТУНСКОЕ ВИЙСКОГО РАЙОНА АЛТАЙСКОГО КРАЯ

Согласовано:
 Начальник ОГИБДД МУ МВД России
 "Вийское" Алтайского края
 Подполковник полиции

А.Ю.Литвиновских

Разрабатывание средств на реконструкцию старых, установку новых дорожных знаков и нанесение горизонтальной разметки силами Верх-Катунского сельского района Алтайского края для введения в бюджет на период с 2018 по 2028 гг.

Годы	Позиция (статья расхода)	Количество дорожных знаков	Сумма (тыс.руб.)
2018	Установка дорожных знаков и нанесение дорожной разметки	6	18
2019	Установка дорожных знаков и нанесение дорожной разметки	7	21
2020	Установка дорожных знаков и нанесение дорожной разметки	8	24
2021	Установка дорожных знаков и нанесение дорожной разметки	9	27
2022	Установка дорожных знаков и нанесение дорожной разметки	10	30
2023	Установка дорожных знаков и нанесение дорожной разметки	11	33
2024	Установка дорожных знаков и нанесение дорожной разметки	12	36
2025	Установка дорожных знаков и нанесение дорожной разметки	13	39
2026	Установка дорожных знаков и нанесение дорожной разметки	14	42
2027	Установка дорожных знаков и нанесение дорожной разметки	14	42
2028	Установка дорожных знаков и нанесение дорожной разметки	15	45
Всего		119	357

Согласовано:
 Глава администрации Верх-Катунского
 сельского района
 Алтайского края

В.Н.Фролов

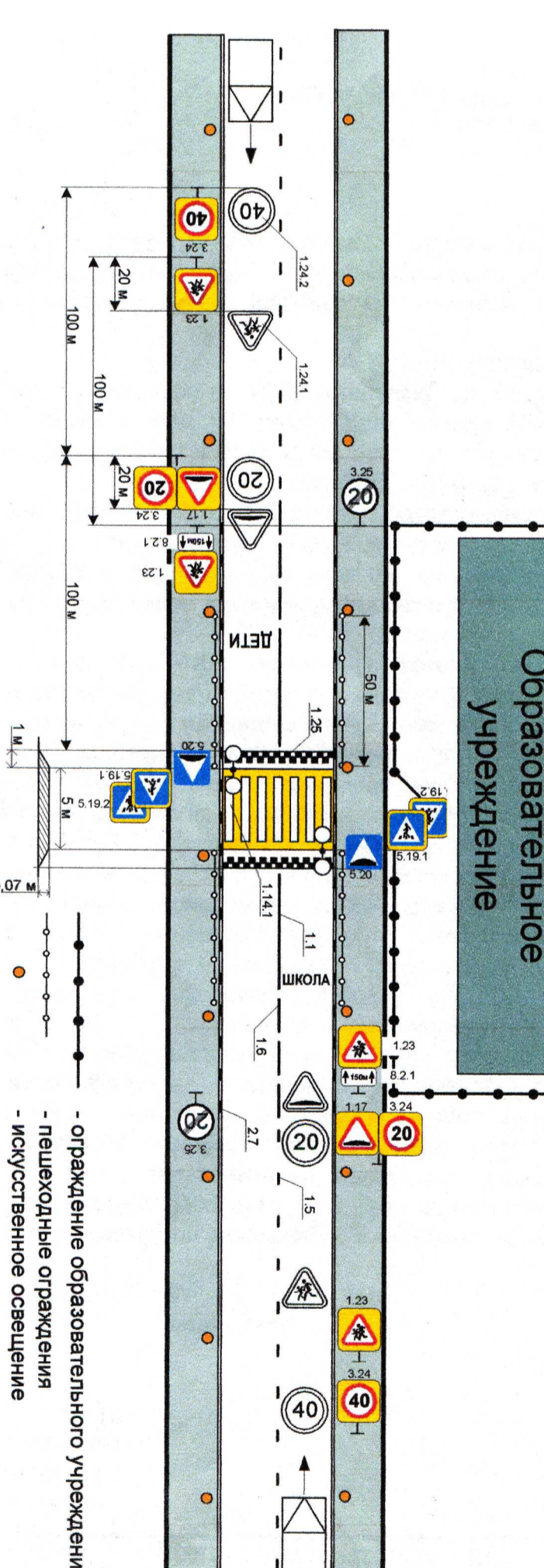
Тип знака	Наименование	общее кол-во за сельсь.	общее кол-во за ДРСУ	кол-во за ДРСУ
1.17	Искусственная неровность	-	-	-
1.22	Пешеходный переход	-	-	6
1.23	Дети	2	-	-
2	Знаки приоритета	-	-	-
2.1	Главная дорога	48	-	-
2.4	Уступите дорогу	45	-	10
2.2	Концы главной дороги	6	-	4
2.3.1	Пересечение со второстепенной дорогой	-	-	6
2.3.2	Примыкание второстепенной дороги справа	-	-	3
3	Запрещающие знаки	-	-	-
3.1	Въезд запрещен	-	-	-
3.11	Ограничение массы	-	-	-
3.28	Стоянка запрещена	-	-	-
3.24	Ограничение максимальной скорости (50км)	-	-	-
3.24	Ограничение максимальной скорости (40км)	4	-	-
4	Предписывающие знаки	-	-	-
4.8.1	Направление движения транспортных средств с опасными грузами - прямо	-	-	-
4.8.2	Направление движения транспортных средств с опасными грузами - направо	-	-	-
4.8.3	Направление движения транспортных средств с опасными грузами - направо	-	-	-
4.1.2	Движение направо	-	-	3
5	Знаки особых предписаний	-	-	-
5.16	Место остановки автобуса	2	-	8
5.19.1	Пешеходный переход	2	-	24
5.19.2	Пешеходный переход	2	-	24
5.20	Искусственная неровность	-	-	-
5.25	Начало населенного пункта	-	-	2
5.26	Конец населенного пункта	-	-	2
6	Информационные знаки	-	-	-
6.4	Место стоянки	4	-	-
6.10.1	Указывать направление	-	-	-
6.11	Наименование объекта	-	-	-
7	Знаки сервиса	-	-	-
7.1	Пункт медицинской помощи	-	-	-
8	Знаки дополнительной информации	-	-	-
8.1.1	Расстояние до объекта	-	-	-
8.1.3	Направление главной дороги	-	-	-
8.3.1	Направление действия	-	-	-
8.3.2	Направление действия	-	-	-
8.3.3	Направление действия	-	-	-
8.1.7	Изнавлады	1	-	-
8.6.5	Способ поставки транспортного средства на стоянку	3	-	-
Всего		119	106	91

Условные обозначения:

- территория жилой застройки
- водные объекты
- школы, детские сады, больницы и т.д.
- зона для размещения автодорог с дорожной разметкой
- автодорогой обслуживающиеся ДРСУ
- территория промзоны
- зеленая зона
- направление движения автомобильного маршрута с Вийск - с Верх-Катунское - пос.Чуиский
- направление движения школьного маршрута с Верх-Катунское - пос.Чуиский
- зона содержания дорожных знаков за пределами территории Верх-Катунского сельского района Алтайского края, за исключением МЗУ(РЗУ) и 50-метровый зоны от проезжей части с обеих сторон
- предупреждающие знаки
- знаки приоритета
- запрещающие знаки
- предписывающие знаки
- знаки особых предписаний
- информационные знаки
- знаки сервиса
- знаки дополнительной информации
- пешеходный переход

Рис. 1

Типовая схема организации дорожного движения на регулируемом пешеходном переходе, выполненном с использованием монолитной трапециевидной искусственной неровности, в непосредственной близости от образовательного учреждения при двухполосном движении транспортных средств



- Схема дислокации дорожных знаков в селе Верх-Катунское Вийского района Алтайского края выполнена в масштабе приближенном к 1:1000.
- Дорожные знаки 6.4 "Место стоянки" с табличками 8.6.1 - 8.6.9 "Способ поставки транспортного средства на стоянку" и 8.17 "Изнавлады" у мест притяжения населения (магазины, аптеки, банки, парикмахерские и т.д.) должны устанавливаться с обеих сторон проезжей части на основании данных разрабатываемой проектной документации с учетом требований, определенных с Администрацией Верх-Катунского сельского района Вийского района и ОГИБДД МУ МВД России "Вийское" Алтайского края.
- Специальность размещения знаков разных групп на одной опоре (стойке) должно быть следующим:
 - запрещающие; знаки;
 - предписывающие; знаки;
 - информационно-указательные; знаки;
 - знаки сервиса;
 - знаки дополнительной информации (таблички).
- В размещении на схеме дислокации дорожных знаков в с/в Верх-Катунское Вийского района Алтайского края ДРСУ (с/в) следует руководствоваться следующими работ по реконструкции Чуиского тракта в районе с/в Верх-Катунское:
 - На одной опоре (стойке, колонне) не размещаются установки более трех знаков.
 - Дорожные знаки связанные с маршрутом движения общественного транспорта устанавливаться после утверждения маршрута движения.
 - В случае выявления каменщины, связанной с сокращением габаритов проезда знаков с/в Верх-Катунское Вийского района Алтайского края" с учетом каменщины генерального плана.
 - В районе шпала на асфальтобетонном покрытии через 20м после места установки предупреждающего знака 3.24 "Ограничение максимальной скорости 40 км/ч" на-10. В остальных обозначенных пунктах согласно ГОСТ Р 52290-2004 "Технические условия организации дорожного движения", приложении Д, табл.4-5 допускается уменьшение размера дорожных знаков до 250-350 мм.
 - В местах примыкания или подъезда к объектам предусматривать разрывы в оптической линии разметки.
 - В районе шпала мероприятия по установке дорожных знаков и нанесению разметки должны выполняться с учетом требований к организации движения на регулируемом пешеходном переходе, выполненном с использованием монолитной трапециевидной искусственной неровности, в непосредственной близости от образовательного учреждения при двухполосном движении транспортных средств рис. 1.

№ п/п	Ф.И.О.	Должность	Подпись	Дата
1	В.Н.Фролов	Глава администрации		08/17
2	А.Ю.Литвиновских	Начальник ОГИБДД		08/17

12 - 330

№ п/п	Ф.И.О.	Должность	Подпись	Дата
1	В.Н.Фролов	Глава администрации		08/17
2	А.Ю.Литвиновских	Начальник ОГИБДД		08/17